

STANDARD ZA PROTIV MINSKE AKCIJE U BiH
POGLAVLJE 2.
NETEHNIČKO IZVIĐANJE

Do sada su urađena samo tri poglavlja Standarda za protivminske akcije (PMA) u BiH i to:

Poglavlje 1. Vraćanje površine;

Poglavlje 2. Netehničko izviđanje i

Poglavlje 3. Tehničko izviđanje u procesu vraćanja površine (Land Release).

Do izrade ostalih poglavlja ovog Standarda će se, umjesto nedostajućih poglavlja primjenjivati odgovarajuća poglavlja Standarda za uklanjanje mina i NUS u BiH.

SADRŽAJ

1.	SKRAĆENICE	3
2.	TERMINI I DEFINICIJE	4
3.	CILJ NETEHNIČKOG IZVIĐANJA (NTI)	9
4.	OPERACIJE NTI	9
4.1.	Tok procesa NTI	9
4.2.	MAPA TOKA PROCESA NTI.....	12
5.	RAZUMNI NAPORI U NETEHNIČKOM IZVIĐANJU (NTI)	13
6.	DIREKTNI I INDIREKTNI DOKAZI	13
7.	CILJANA I SISTEMATSKA ISTRAGA.....	16
8.	IZVJEŠTAVANJE	16
8.1.	Izveštaj o netehničkom izviđanju (NTI).....	16
8.2.	Završni izvještaj za MSP	17
9.	ULOGE U PROCESU NTI.....	18

1. SKRAĆENICE

BiH	Bosna i Hercegovina
BHMAC ..	Centar za uklanjanje mina u BiH
CI	Ciljana istraga
ESZR	Eksplozivna sredstva zaostala iz rata
GIS	Geografski informacioni sistem
KK	Kontrola kvaliteta
MSP.....	Minski sumnjivo područje
NES.....	Napuštene eksplozivna sredstva
NTI	Netehničko izviđanje
NUS.....	Neeksplozivna ubojna sredstva
OK	Osiguranje kvaliteta
PMA.....	Protivminske akcije
POPO	Potvrđeno opasna površina
SI	Sistematska istraga
SOP.....	Standardne operativne procedure
SOPO	Sumnjivo opasna površina
TI	Tehničko izviđanje

2. TERMINI I DEFINICIJE

U cilju usaglašavanja sa međunarodnim standardima, u zagradi je napisan odgovarajući termin na Engleskom jeziku, koji je u skladu sa standardom IMAS 04.10.

Centar za uklanjanje mina u BiH – BHMAC (Mine Action Centre (MAC))

Centar za uklanjanje mina u BiH (BHMAC) je institucija osnovana na državnom nivou i to Zakonom o deminiranju u BiH („Službeni glasnik BiH“ broj: 5/02) kao stručna služba Komisije za deminiranje u BiH.

Ciljana istraga - CI (Targeted investigation)

Ciljana istraga (CI) je aktivnost traženja naznaka miniranosti na osnovu lokacijski određenih dokaza o postojanju mina u SOPO i POPO korištenjem tehničkih metoda.

Deminerska organizacija (Mine action organization)

Deminerska organizacija je organizacija koja može biti registrovana kao vladina, nevladina ili komercijalna, a koja je akreditovana za provođenje jedne ili više protivminskih akcija.

Direktni dokazi miniranosti

Direktni dokazi miniranosti su takvi dokazi koji ukazuju na izvjesno postojanje mina na površinama na koje se odnose.

Napomene:

Sa stanovišta izvjesnosti pronalaska mina na koje dokazi miniranosti upućuju, oni se mogu podijeliti na direktne i indirektne.

Podjela dokaza na direktne i indirektne ima samo jednu svrhu, a to je razvrstavanje minski sumnjivih površina na SOPO (indirektni dokazi) i POPO (direktni dokazi).

Eksplzivna sredstva zaostala iz rata - ESZR (Explosive Remnants of War (ERW))

Eksplzivna sredstva zaostala iz rata (ESZR) su napuštena eksplozivna sredstva (NES) i neeksplozivna ubojna sredstva (NUS).

Geografski informacioni sistem - GIS (Geographical Information System)

Geografski informacioni sistem (GIS) je organizovan sistem kompjuterskog hardvera i softvera, geografskih podataka i osoblja zaduženog za efikasno prikupljanje, pohranjivanje, ažuriranje, rukovanje, analizu i prikaz svih oblika informacija vezanih za geografski određene informacije.

Indirektni dokazi miniranosti

Indirektni dokazi miniranosti su takvi dokazi koji ukazuju na neizvjesno postojanje mina na površinama na koje se odnose.

Napomene:

Sa stanovišta izvjesnosti pronalaska mina na koje dokazi miniranosti upućuju, oni se mogu podijeliti na direktne i indirektne.

Podjela dokaza na direktne i indirektne ima samo jednu svrhu, a to je razvrstavanje minski sumnjivih površina na SOPO (indirektni dokazi) i POPO (direktni dokazi).

Istražna staza

Istražna staza je staza po kojoj rade demineri u ciljanom ili sistematskom istrazi manuelnom metodom (sa ili bez prethodne mašinske pripreme), od mjesta ulaska sa sigurne površine do površine za ciljanu istragu ili površine za sistematsku istragu, kao i unutar ovih površina sve do otkrivanja mina, ili naznaka miniranosti i određivanja definisane površine za čišćenje.

Komisija za deminiranje (National Mine Action Authority (NMAA))

Komisija za deminiranje je centralno tijelo za poslove deminiranja u BiH osnovano Zakonom o deminiranju BiH i koje radi u sastavu Ministarstva civilnih poslova BiH, te za svoj rad odgovara tom ministarstvu.

Kontrola kvaliteta – KK (Quality Control (QC))

Kontrola kvaliteta (KK) je dio upravljanja kvalitetom usmjerena na ispunjavanje zahtjeva kvaliteta (ISO 9000:2000).

Napomena:

*Kontrola kvaliteta odnosi se na inspekciju gotovog proizvoda. U slučaju **humanitarnog deminiranja**, gotovi proizvod je očišćena površina.*

Mina (Mine)

Mina je ubojito eksplozivno sredstvo koje se postavlja na ili ispod površine tla ili neke druge površine, kako bi detonirala uslijed prisustva, blizine ili kontakta sa osobama, ili vozilom, a s ciljem nanošenja ljudskih žrtava i prouzrokovanja štete na materijalno- tehničkim sredstvima.

Minski sumnjivo područje – MSP

Minski sumnjivo područje (MSP) je površina koja se sastoji od SOPO i POPO jedne ili više minski ugroženih zajednica (obuhvaćenih u potpunosti ili djelimično), a koja je odabrana da se kao jedna logična cjelina tretira procesom vraćanja površine (Land Release process).

Napomena:

MSP u toku NTI može biti i prošireno.

Kroz NTI se analiziraju i sve informacije iz područja u okolini MSP koje mogu uticati na donošenje odluka o dijelovima MSP.

Napušteno eksplozivno sredstvo - NES (Abandoned Explosive Ordnance (AXO))

Napušteno eksplozivno sredstvo (NES) je eksplozivno sredstvo koje nije upotrijebljeno za vrijeme oružanog sukoba, koje je iza sebe ostavila ili odbacila neka od sukobljenih strana, a koji više nije pod kontrolom strane koja ga je ostavila ili odbacila. NES može ili ne mora biti naoružano ili drukčije pripremljeno za upotrebu (CCW protokol V).

Netehničko izviđanje - NTI (Non-Technical Survey)

Netehničko izviđanje (NTI) je aktivnost kojom se prikupljaju i analiziraju informacije o prisustvu, vrsti i rasporedu mina bez upotrebe tehničkih metoda.

Napomena:

Iako se u netehničkom izviđanju ne koriste tehničke metode, postoji čvrsta veza između netehničkog i tehničkog izviđanja. U netehničkom izviđanju se određuju površine koje će biti tehnički izviđane. U netehničkom izviđanju se analiziraju sve informacije koje su prikupljene tehničkim izviđanjem i donosi odluka o daljim aktivnostima.

Neeksplozivno ubojno sredstvo - NUS (Unexploded Ordnance (UXO))

Neeksplozivno ubojno sredstvo (NUS) je sredstvo koje je naoružano ili drukčije pripremljeno za upotrebu i upotrijebljeno. NUS je ispaljeno, bačeno, lansirano ali još uvijek neeksplozivno bilo zbog kvara, što je tako projektovano, ili iz bilo kojeg drugog razloga.

Očišćena površina

Očišćena površina (m²) je definisana površina očišćena putem uklanjanja i/ili uništavanja svih mina i ESZR do zahtijevane dubine.

Osiguranje kvaliteta – OK (Quality Assurance (QA))

Osiguranje kvaliteta (OK) je dio upravljanja kvalitetom usmjeren na uspostavu povjerenja da će postavljeni zahtjevi za kvalitetom biti ispunjeni (ISO 9000:2000).

Napomena:

Svrha osiguranja kvaliteta u humanitarnom deminiranju je da potvrdi da su procedure upravljanja i operativne procedure za deminiranje odgovarajuće, da se primjenjuju, te da će propisani zahtjevi biti dostignuti na siguran, efektivan i efikasan način.

Interno osiguranje kvaliteta provode same deminerske organizacije.

BHMAC provodi vanjske inspekcije.

Otkazana površina (Cancelled area)

Otkazana površina (m²) je definisana površina za koju je zaključeno da ne sadrži dokaze zagađenosti minama nakon provođenja NTI sumnjivo i/ili potvrđeno opasne površine.

Napomene:

Radi se o površini za koju je zaključeno da ne sadrži mine, a koja nije tretirana tehničkim metodama, što ne znači da za zaključivanje da na ovoj površini nema mina nisu upotrijebljene informacije sa susjednih površina koje su tehnički izviđane ili čišćene.

Zatečene površine bez utvrđenog rizika određene kroz ranije generalno izviđanje će biti tretirane kao otkazane površine.

Potvrđena opasna površina - POPO (CHA-Confirmed Hazardous Area)

Potvrđena opasna površina (POPO) je površina gdje je prisutnost mina već dokazana na osnovu direktnih dokaza o postojanju mina.

Napomena:

Zatečene rizične površine koje su rezultat dosadašnjeg generalnog izviđanja će biti tretirane kao POPO.

Preostali rizik (residual risk)

Preostali rizik je onaj rizik koji preostaje nakon što se iscrpe svi razumni napori da se identifikuju i dokumentuju zagađene površine, ili da se ukloni prisustvo ili sumnja na mine, ili ESZR.

Protivminske akcije – PMA (Mine action)

Protivminske akcije (PMA) su aktivnosti koje imaju za cilj smanjenje socijalnog, ekonomskog i ekološkog uticaja mina i eksplozivnih sredstava preostalih iza rata, uključujući neeksplozirane kasetnu podmuniciju.

Napomena:

U protivminskim akcijama ne radi se isključivo o deminiranju, nego o ljudima i društvima, kao i o tome kako protivpješadijske mine i zagađenost eksplozivnim sredstvima djeluju na njih. Cilj protivminskih akcija je smanjenje rizika od mina i ESZR do nivoa u kojem ljudi mogu sigurno živjeti, zatim rješavanje problema žrtava, te razvoj ekonomije, društva i zdravstva koji mogu krenuti naprijed bez prepreka, a koje nameće zagađenje minama i eksplozivnim sredstvima preostalim iza rata. Protivminske akcije sastoje se od pet komplementarnih grupa aktivnosti:

- a) *MRE – upozoravanje na opasnosti od mina;*
- b) *Humanitarno deminiranje, tj. izviđanje, izrada karata, obilježavanje i čišćenje mina i eksplozivnih sredstava preostalih iza rata;*
- c) *Pomoć žrtvama mina, koja uključuje rehabilitaciju i ponovno uključanje u društvo;*
- d) *Uništavanje zaliha; i*
- e) *Zagovaranje nekorištenja protivpješadijskih mina.*

Reducirana površina (Reduced land)

Reducirana površina (m²) je definisana površina za koju je zaključeno da ne sadrži dokaze zagađenosti minama, a nakon provođenja tehničkog izviđanja SOPO i/ili POPO.

Napomena:

Zatečene tehnički izviđene površine, kao i površine bez utvrđenog rizika kroz CI će biti tretirane kao reducirane površine.

Sistematska istraga - SI (Systematic investigation)

Sistematska istraga je aktivnost traženja naznaka miniranosti na osnovu lokacijski neodređenih dokaza o postojanju mina u SOPO i POPO, uz korištenje tehničkih metoda.

Sumnjiva opasna površina - SOPO (Suspected Hazardous Area - SHA)

Sumnjiva opasna površina (SOPO) odnosi se na površinu na kojoj postoji osnovana sumnja za kontaminaciju, na osnovu indirektnih dokaza o postojanju mina.

Napomena:

Zatečene sumnjive površine koje su rezultat sistematskog izviđanja će biti tretirane kao SOPO.

Svi razumni napori (All reasonable effort)

Svi razumni napori podrazumijevaju minimalni prihvatljivi nivo napora uloženi u identifikaciju i dokumentovanje kontaminiranih površina, ili uklanjanje prisustva/sumnje na mine. Svi razumni napori se smatraju upotrijebljenim kad je uvođenje dodatnih resursa neopravdano u odnosu na očekivani rezultat.

Tehničko izviđanje -TI (Technical survey)

Tehničko izviđanje (TI) je proces prikupljanja i analize podataka o prisustvu, vrsti i rasporedu mina korištenjem prikladnih tehničkih metoda, kako bi se jasnije odredilo gdje je kontaminacija minama prisutna a gdje nije. TI se provodi kroz ciljanu i/ili sistematsku istragu.

Upravljanje kvalitetom (Quality Management (QM))

Upravljanje kvalitetom podrazumijeva koordinisane aktivnosti na usmjeravaju i kontrolisanju organizacije u smislu kvalitete (ISO 9000:2000).

Vraćanje površine (Land release)

Vraćanje površine je proces primjene svih razumnih napora kako bi se identifikovala i uklonila svaka prisutnost i sumnja na mine kroz NTI, TI i/ili čišćenje.

3. CILJ NETEHNIČKOG IZVIĐANJA (NTI)

Netehničko izviđanje (NTI) je skup međusobno povezanih i usklađenih aktivnosti kojima se prikupljaju, procjenjuju, analiziraju i dokumentuju informacije o prisustvu, vrsti i rasporedu mina na sumnjivo opasnoj (SOPO) i potvrđeno opasnoj površini (POPO) bez upotrebe tehničkih metoda.

NTI je aktivnost koja se provodi od početka do kraja procesa vraćanja površine i odvija se paralelno sa ostalim aktivnostima (tehničko izviđanje (TI) i čišćenje) u procesu vraćanja površine.

Ulaganjem svih razumnih napora u NTI određuju se granice SOPO i POPO za TI, površine za čišćenje, granice reduciranih površina i otkazanih površina na kojima ne postoje dokazi o miniranosti.

NTI do početka operacija TI, provodi BHMACH samostalno uz podršku lokalne zajednice. Načini podrške lokalne zajednice u NTI opisani su u Metodologiji općinskog planiranja.

U toku operacija TI BHMACH nastavlja provoditi aktivnosti NTI. Deminerska organizacija koja radi TI obavezna je ostvariti kontakt sa lokalnom zajednicom i sve prikupljene informacije o miniranosti dostaviti BHMACH-u.

Nivo stručne osposobljenosti, mjere sigurnosti, uslovi rada i potrebna oprema za uspješno obavljanje NTI opisani su u SOP-u BHMACH-a za NTI.

Ukoliko se u toku NTI ustanovi da je površina SOPO ili POPO vrši se hitno obilježavanje. Hitno obilježavanje SOPO i POPO vrši se prema odrednicama Standarda za protivminske akcije u BiH, poglavlje xx i SOP-u BHMACH-a za NTI.

NTI prate aktivnosti upozoravanja na mine kao konstantan vid djelovanja sa osnovnim ciljem da kroz informisanje upozori lokalno stanovništvo o SOPO.

Aktivnosti upozoravanja na mine vrše se u skladu sa odrednicama Standarda za upozoravanje na mine i SOP-u za upozoravanje na mine.

Osiguranje i kontrolu kvaliteta nad aktivnostima NTI vrši BHMACH prema zahtjevima Standarda protivminskih akcija u BiH, poglavlje – Osiguranje kvaliteta.

4. OPERACIJE NTI

4.1. Tok procesa NTI

Način grupisanja sumnjivih površina na teritoriji općine u logične cjeline pojedinačnih MSP-ova, definisanje prioriteta i informisanje lokalne zajednice o aktivnostima koje će se provoditi na datom MSP-u, dat je u Metodologiji općinskog planiranja.

NTI počinje analizom informacija koje se nalaze u bazi podataka i arhivi BHMACH-a, a koje se odnose na MSP. Pored analize navedenih informacija, potrebno je uzeti u obzir i informacije

koje su se prikupile u ranijim aktivnostima generalnog izviđanja (način ratovanja, linije razdvajanja, minski zapisnici, intervjui, deminirane površine, minske nesreće i incidenti, liftinzi itd.).

Ove informacije se prikazuju u analitičkim podlogama u čijem sadržaju se nalazi topografska karta MSP-a sa ucrtanim sigurnim pristupnim putevima i minskom situacijom iz baze podataka BHMACH-a. Iz analitičkih podloga se mora jasno vidjeti koje informacije o miniranosti su neupotrebljive, a koje su predmet daljnje provjere. Sadržaj analitičke podloge i način popunjavanja dat je u SOP-u za NTI.

U saradnji sa predstavnicima lokalnih zajednica, identifikuju se osobe koje mogu dati informacije o miniranosti, a zatim se na najpogodniji način ostvaruje kontakt sa tim osobama i dogovora izlazak na teren.

Izvori informacija i procjena pouzdanosti izvora informacije koje se koriste u NTI opisani su u SOP-u BHMACH-a za NTI.

Nakon provedenih neterenskih aktivnosti NTI nastavlja se sa radom na terenu, tako što se provjeravaju postojeće i prikupljaju nove informacije o miniranosti

Metode prikupljanja i provjere podataka na terenu, analiza informacija i određivanje SOPO i POPO dati su u SOP-u BHMACH-a za NTI.

Ukoliko je u toku terenskog rada došlo do potvrde ili korekcije postojećih informacija, kao i do novih informacija o miniranosti, vrši se ažuriranje analitičke podloge. Svaka nova informacija mora biti dokumentovana na adekvatan način (intervjui, minski zapisnici i sl.). Obrazac za intervju se nalazi u SOP-u za NTI.

Prikupljene informacije o miniranosti se klasifikuju kao direktni ili indirektni dokazi miniranosti.

Informacije se prikupljaju iz različitih izvora, te se upoređuju i klasifikuju kako bi pomogle u donošenju odluka.

Terenske aktivnosti prestaju kada su upotrebljeni svi razumni naponi u prikupljanju i analizi informacija isključivo netehničkim metodama i kada je u daljnjem radu potrebno uključiti i tehničke metode.

Ukoliko analizirane i dokumentovane informacije pokažu da na dijelovima SOPO naznaka miniranosti i ukoliko lokalno stanovništvo nema bojazan za korištenje te površine, ista se može otkazati prije upotrebe tehničkih metoda. Površina koja je otkazana na ovaj način definiše se u izvještaju o NTI. Argumenti za otkazivanje SOPO dati su u SOP-u za NTI.

Po završetku prikupljanja i analize informacija o miniranosti izrađuje se Izvještaj o NTI, koji sadrži ažurirane analitičke podloge, grafički prikaz MSP-a i operativni plan za TI.

Proces NTI se nastavlja u toku aktivnosti TI. U ovoj fazi NTI vrši BHMACH, uzimajući u obzir informacije o miniranosti prikupljene od strane deminerske organizacije koja izvodi proces TI.

Kada se u TI pronađu naznake miniranosti, ili mine koje su se očekivale prema operativnom planu, formira se površina za čišćenje u granicama koje odgovaraju očekivanim minama.

Ukoliko se u TI pronađe mina koja nije očekivana prema operativnom planu TI, površina oko neočekivane mine se čisti zavisnosti od tipa mine, načina ratovanja, konfiguracije terena i sl. Vršiti se ponovna analiza postojećih informacija i/ili pronalaženje nove informacije u cilju određivanja porijekla i rasporedu mina koje se nisu očekivale. Svaku dodatnu informaciju potrebno je dokumentovati. Ukoliko neka od informacija potvrdi postojanje neočekivane mine određuje se površina za čišćenje i, po potrebi, sigurnosna zona za čišćenje.

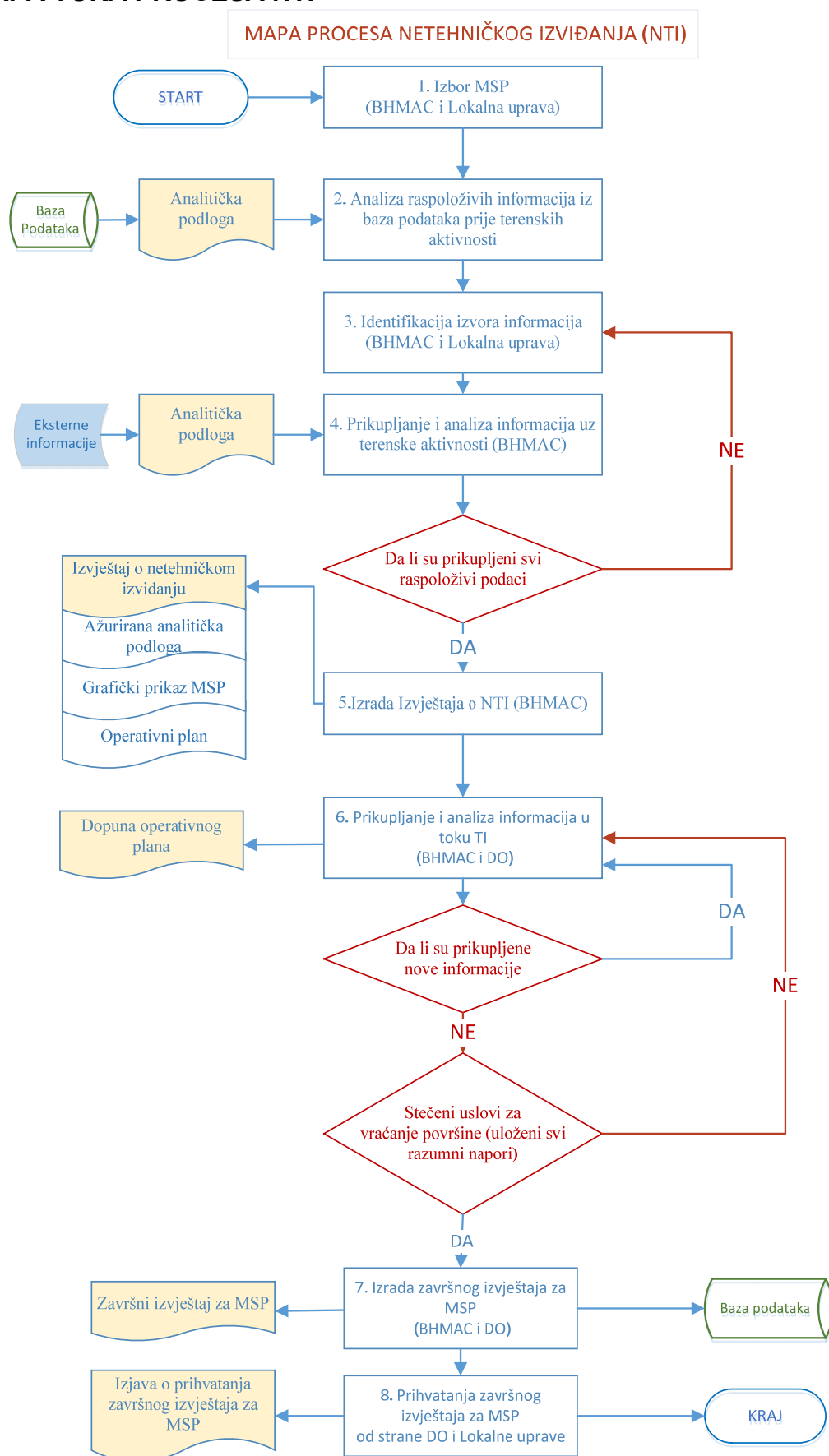
Ako se tehničkim metodama ne pronađu očekivane mine, naznaka miniranosti, niti referentne tačke, potrebno je izvršiti analizu i ponovnu procjenu pouzdanosti informacije koja je upućivala na postojanje mina.

Na osnovu izvršene analize i ocjene pouzdanosti prikupljenih informacija kroz NTI, donosi se odluka o prisustvu mina na datoj površini i obrazlaže informacija o njihovom uklanjanju (nepostojanju) ili se ustanovi da je lokacija pogrešna nakon čega se donosi odluka o novoj lokaciji za rad tehničkim metodama.

Nakon provedenih svih aktivnosti BHMACH izrađuje završni izvještaj za MSP. Završni izvještaj za MSP sadrži pregleda dokaza o miniranosti sa obrazloženjem načina njihovog uklanjanja i rezultate provedenih aktivnosti na MSP-u.

Način izrade i obrazac završnog izvještaja dat je u SOP-u za NTI.

4.2. MAPA TOKA PROCESA NTI



5. RAZUMNI NAPORI U NETEHNIČKOM IZVIĐANJU (NTI)

Razumni napori u netehničkom izviđanju (NTI) podrazumijevaju prikupljanje i analizu informacija o kontaminaciji, iz kojih se zaključuje da na SOPO postoje pouzdani dokazi o miniranosti, ili da nema dokaza o postojanju mina i/ili eksplozivnih sredstava preostalih iz rata.

Svi razumni napori se smatraju upotrijebljenim kad se uvođenje dodatnih resursa smatra neopravdanim u odnosu na očekivani rezultat.

Razumni napori u NTI su postignuti kada se u periodu odvijanja procesa vraćanja površine na datom MSP-u prikupe, analiziraju i dokumentuju sve raspoložive informacije o kontaminaciji datog MSP-a.

Svi razumni napori u NTI odnose se, ali nisu ograničeni, na:

- razumijevanje prirode ratnih dešavanja i karakteristika kontaminacije,
- prepoznavanje, pristup i korištenje izvora informacija,
- prikupljanje informacija od različitih izvora,
- upoređivanje i klasifikacija informacija,
- ocjenu pouzdanosti informacije,
- donošenje odluka na osnovu analize prikupljenih informacija.

U SOP-u za NTI nalaze se detalji u svakoj aktivnosti NTI. Na taj način su definisani i razumni napori koji su uloženi u NTI.

6. DIREKTNI I INDIREKTNI DOKAZI

Sa stanovišta vjerovatnoće pronalaska mina, dokazi miniranosti se mogu podijeliti na direktne i indirektne.

Direktni dokazi miniranosti su takvi dokazi koji ukazuju na izvjesno postojanje mina na površinama na koje se odnose.

Indirektni dokazi miniranosti ukazuju na neizvjesno postojanje mina na površinama na koje se odnose.

Svrha podjele dokaza na direktne i indirektne je identifikovanje SOPO i POPO.

SOPO se određuje na osnovu postojanja indirektnih dokaza prisutnosti mina.

POPO površina se određuje na osnovu postojanja direktnih dokaza prisutnosti mina.

Sa stanovišta mogućnosti određivanja lokacije dokaza na terenu, na osnovu podataka prikupljenih netehničkim metodama, dokazi se mogu podijeliti na lokacijski određene i lokacijski neodređene.

Lokacijski određeni dokazi su oni dokazi za koje se na osnovu podataka prikupljenih netehničkim metodama može odrediti površina na koju se taj dokaz odnosi.

Lokacijski neodređeni dokazi su oni dokazi za koje se na osnovu podataka prikupljenih netehničkim metodama može odrediti samo šira površina na terenu u okviru koje bi se taj dokaz trebao nalaziti.

Svrha podjele dokaza na lokacijski određene i lokacijski neodređene je izbor vrste TI koje će se primijeniti prilikom lociranja dokaza na terenu i određivanja granica miniranosti.

Za lokacijski određene dokaze primjenjuje se ciljana istraga.

Za lokacijski neodređene dokaze primjenjuje se sistematska istraga.

Svrha ove tabele nije da pobroji sve moguće dokaze miniranosti, već da ukaže na logiku kriterija za razvrstavanje dokaza.

	Lokacijski određen (CI)	Lokacijski neodređen (SI)
Direktni dokazi (POPO)	Minski zapisnici koji se mogu pouzdano identifikovati i locirati na terenu na osnovu informacija iz zapisnika.	Minski zapisnici iz čijeg se sadržaja može prepoznati da se nalazi na širem području, ali se ne može odrediti precizna lokacija.
	Vizuelna identifikacija mina, njihovih dijelova, fragmenata ili kratera.	
	Minske nesreće i incidenti za koje je moguće odrediti lokaciju na terenu.	Minske nesreće i incidenti čija se lokacija na terenu ne može odrediti, ali se može odrediti šira površina u okviru koje se ta nesreća ili incident dogodio.
	Detonacija za vrijeme paljenja i detonacija koju su izazvale životinje čija se lokacija na terenu može odrediti.	Detonacija za vrijeme paljenja i detonacija koju su izazvale životinje čija se lokacija na terenu ne može odrediti, već se može odrediti samo šira površina u okviru koje se ta detonacija dogodila.
	Izjava učesnika miniranja prema kojoj se postojanje mina može locirati na terenu.	Izjava učesnika miniranja prema kojoj se postojanje mina može odrediti samo na širu površinu.
	Dokazi čija je pouzdanost potvrđena u ranije završenim zadacima čišćenja i TI i čija analiza upućuje na postojanje mina van završenih zadataka.	
	Znakovi na drveću ili objektima koje su potvrdili učesnici u miniranju, ili naznake vezane za postojanje mina koji su uočeni na terenu.	
Indirektni dokazi (SOPO)	Nepotvrđene izjave informatora (lokalno stanovništvo, bivši borci, lovci, šumari i dr.) o postojanju mina koji se mogu locirati na konkretnu površinu.	Nepotvrđene izjave informatora (lokalno stanovništvo, bivši borci, lovci, šumari i dr.) o postojanju mina na lokacijama za koje se može odrediti samo šira površina na koju se odnose.
	Zapisnik o vojnom uklanjanju mina čija se lokacija na terenu može odrediti, a uklanjanje se na osnovu prethodnih iskustava ne može smatrati potpuno pouzdanim.	
		Površine neposredno ispred linija konfrontacije za koje ne postoje zapisnici o miniranju, ali se analizom susjednih očišćenih i tehnički izviđenih površina može zaključiti da je na tom području vršeno miniranje ispred linija odbrane.

7. CILJANA I SISTEMATSKA ISTRAGA

Ciljana istraga se određuje kada se informacije o miniranosti mogu locirati na konkretnu površinu.

Ciljana istraga je ulazak tehničkim metodama u SOPO i POPO u cilju identifikacije mina i njihovog rasporeda.

Kada se u NTI informacije o miniranosti ne mogu precizno locirati na konkretnu površinu, nego se odnose na šire područje, predlaže se sistematska istraga.

Prijedlog za ciljanu, odnosno sistematsku istragu daje se u operativnom planu na način da se prednost daje ciljanjoj istrazi u odnosu na sistematsku istragu. Sistematska istraga će se raditi na terenu nakon završetka ciljanih istraga na logičnoj cjelini MSP-a i analize rezultata ciljane istrage.

8. IZVJEŠTAVANJE

Dokumenti koji se izrađuju u NTI su:

- Izvještaj o NTI
 - o Analitička podloga
 - o Operativni plan
 - o Grafički prikaz MSP-a
- Završni izvještaji o NTI

8.1. Izvještaj o netehničkom izviđanju (NTI)

Sve prikupljene informacije u toku NTI se bilježe i sastavni su dio Izvještaja o NTI.

Izvještaj o NTI se izrađuje na osnovu podataka iz analitičke podloge, grafičkog prikaza MSP-a i Operativnog plana za TI.

Obrazac Izvještaja o NTI dat je u SOP-u za NTI.

U analitičkim podlogama se unose sve informacije o miniranosti MSP-a koje se nalaze u bazi podataka i arhivi BHMACH-a, kao i nove informacije koje su se prikupile u toku terenskog rada. Informacije koje se provjeravaju u toku terenskih aktivnosti, a koje se koriguju u odnosu na informaciju iz baze podataka moraju biti na adekvatan način zabilježene u analitičkoj podlozi. Informacije o miniranosti u analitičkim podlogama su razvrstane i odnose se na:

- podatke i analize o ranije provedenim aktivnostima na datom MSP-u (projekti za deminiranje, ranija čišćenja i TI),
- informacije o miniranosti sa analizom (minski zapisnici, podaci o vojnom uklanjanju mina, informacije dobivene od informatora),
- nesreće i incidenti, te
- prilozi.

U toku NTI vrši se kontinuirano ažuriranje analitičke podloge u skladu sa prikupljenim informacijama.

Sadržaj analitičke podloge je dat u SOP-u za NTI.

Grafički prikaz MSP-a je topografska karta na kojoj je prikazana granica MSP-a i na kojoj su na, pogodan način, ucrtani svi podaci o miniranosti (SOPO, očišćena i tehnički izviđena površina, pronađene mine u čišćenjima i TI, korigovani i ranije uklonjeni minski zapisnici, vojni liftinzi, nesreće i incidenti, površine za ciljanu i sistematsku istragu).

Način izrade grafičkog prikaza MSP-a dat je u SOP-u za NTI.

Operativni plan za TI sadrži sve potrebne podatke za svaku pojedinačnu ciljanu i sistematsku istragu (mjesto ulaska u SOPO i POPO u, pravac ulaska, očekivana udaljenost minskog polja od sigurne površine, očekivanu vrstu mina, izvor informacije o miniranosti, razmak istražnih staza, tehnička metoda rada) sa priložima (grafički prikaz, fotografija mjesta ulaska, intervju, minski zapisnik i sl.).

Obrazac operativnog plana za TI sa potrebnim priložima dat je u SOP-u za NTI.

8.2. Završni izvještaj za MSP

Nakon provedenih svih aktivnosti, BHMAC izrađuje završni izvještaj za MSP.

Završni izvještaj za MSP pored općih podataka sadrži i pregled dokaza o miniranosti sa obrazloženjem načina njihovog uklanjanja (kroz NTI, TI i čišćenje) i rezultate provedenih aktivnosti na MSP-u (NTI, TI i čišćenje).

Prilozi završnog izvještaja za MSP su:

- Izvještaj o redukciji za svaku pojedinačnu ciljanu i sistematsku istragu (izrađuje BHMAC)
- Završna dokumentacija TI (izrađuje deminerska organizacija).

Obrazac završnog izvještaja za MSP i izvještaja o redukciji i način popunjavanja su dati u SOP-u za NTI.

Obrazac završne dokumentacije TI i način popunjavanja su dati u Standardu za PMA, u poglavlju 3, Tehničko izviđanje.

9. ULOGE U PROCESU NTI

U skladu sa Zakonom o deminiranju BiH („Službeni glasnik BiH“, broj: 5/02) **Centar za uklanjanje mina:**

- a) izrađuje standard za NTI,
- b) izrađuje SOP za NTI,
- c) primjenjuje osiguranje i kontrole kvalitete u procesu NTI,
- d) priprema dokumentaciju za NTI,
- e) osigurava pristup podacima svim stranama u procesu,
- f) ažurira bazu podataka na osnovu prikupljenih i dokumentovanih podataka kroz NTI,
- g) sarađuje sa lokalnom zajednicom u cilju prezentovanja aktivnosti i prikupljanja novih informacija, te stvaranje povjerenja zajednice u površinu koja će se vratiti na korištenje.

Na osnovu člana 6. stav (1) tačka b) Zakona o deminiranju u BiH ("Službeni glasnik BiH", broj: 5/02), člana 3. tačka d), Odluke o osnivanju Komisije za deminiranje u BiH ("Službeni glasnik BiH", broj: 67/15), akta Centra za uklanjanje mina u BiH broj: DPA/02-02-3-2140/15 od 25.01.2016. godine, Komisija za deminiranje u BiH je konstatovala da je: Standard za protivminske akcije u BiH, Poglavlje 2. Netehničko izviđanje, prošao proceduru usaglašavanja u BHMAC-u kao stručnom tijelu Komisije.

Komisija za deminiranje u BiH na sjednici održanoj ____ .01.2016. godine, odobrila je Standard za protivminske akcije u BiH, Poglavlje 2. Netehničko izviđanje.

Komisija za deminiranje u BiH

Suvad Džafić _____

Mladen Mrkaja _____

Blažen Kovač _____

Na osnovu člana 6. stav (1) tačka b) Zakona o deminiranju u BiH ("Službeni glasnik BiH", broj: 5/02), člana 3. tačka d), Odluke o osnivanju Komisije za deminiranje u BiH ("Službeni glasnik BiH", broj: 67/15), akta Centra za uklanjanje mina u BiH broj: DPA/02-02-3-2140/15 od 25.01.2016. godine, Komisija za deminiranje u BiH je konstatovala da je: Standard za protivminske akcije u BiH, Poglavlje 2. Netehničko izviđanje, prošao proceduru usaglašavanja u BHMACH-u kao stručnom tijelu Komisije.

Komisija za deminiranje u BiH na sjednici održanoj 27.01.2016. godine, odobrila je Standard za protivminske akcije u BiH, Poglavlje 2. Netehničko izviđanje.

Komisija za deminiranje u BiH

Suvad Džafić

Mladen Mrkaja

Blažen Kovač

